



CAFETIERE ESPRESSO

Manuel d'Utilisateur

Costa Rica



ATTENTION:

- Vous ne devez pas vous débarrasser de cet appareil avec vos déchets ménagers.
- Un système de collecte sélective pour ce type de produit est mis en place par les communes, vous devez vous renseigner auprès de votre mairie afin d'en connaître les emplacements.
- En effet, les produits électriques et électroniques contiennent des substances dangereuses qui ont des effets néfastes sur l'environnement ou la santé humaine et doivent être recyclés.



Les machines ROBUSTA vous permettent de déguster comme au bistrot, un véritable « espresso ».

Au fait connaissez-vous l'origine de « l'espresso » ? D'origine Italienne, la technique d'extraction des arômes du café date de la fin des années 1940. « Espresso » signifiant « *extrait par pression* » ou « *très vite* ». De l'eau pure, portée à une température d'environ 90°C, est propulsée à travers du café finement moulu à une pression de 15 bars à 20 bars. L'influence conjuguée de la chaleur et de la pression provoque l'extraction des arômes du café et produit une crème couleur dorée appelée « *crema* » en Italie. Les machines ROBUSTA utilisent soit du café moulu soit des dosettes. Plusieurs types de dosette existent sur le marché de diamètre variable. Pour **COSTA RICA**, utiliser des dosettes de 4,5 cm de diamètre. Chaque dosette universelle renfermant 7 grammes de café.

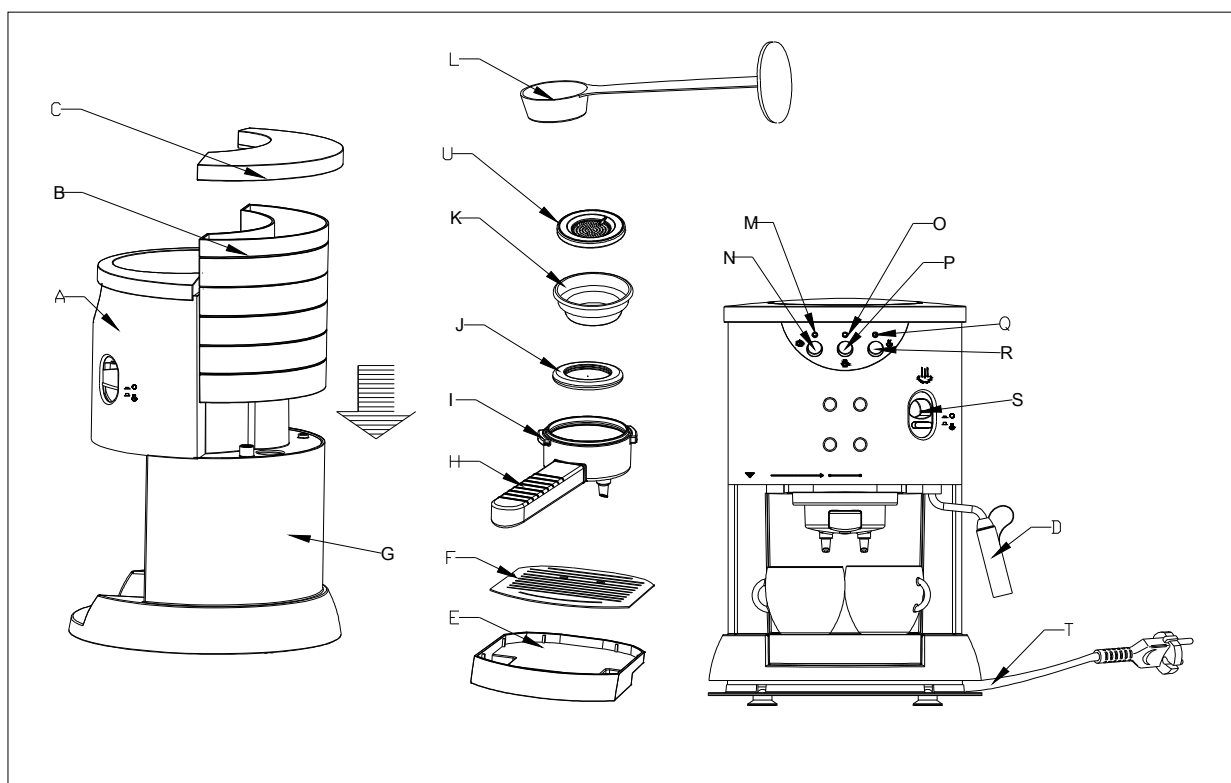
Il est parfois conseillé selon la qualité de l'eau du robinet, d'utiliser de l'eau minérale car l'eau calcaire peut procurer un goût amer à votre « espresso »

PRECAUTIONS IMPORTANTES DE SECURITE

Quand vous utilisez des appareils électriques, il faut toujours respecter des précautions de sécurité fondamentales, comprenant les suivantes :

- Lire toutes les instructions.
- Ne pas toucher de surface chaude, utiliser les poignées ou les boutons.
- Afin d'éviter tout incendie, choc électrique ou blessure à la personne, ne pas immerger le cordon d'alimentation ni les fiches dans de l'eau ni dans un autre liquide.
- Une étroite surveillance est nécessaire quand un appareil quelconque est utilisé par des enfants ou au voisinage de ceux-ci.
- Débrancher l'appareil de la prise secteur quand il n'est pas en utilisation et avant de le nettoyer. Attendre qu'il se soit refroidi avant d'installer ou de retirer des éléments, et avant de nettoyer l'appareil.
- Ne pas faire fonctionner un appareil si celui-ci est endommagé d'une façon quelconque. Renvoyer l'appareil au plus proche service de maintenance agréé dont la liste figure dans la rubrique SAV sur le site www.robusta.fr aux fins d'examen, réparation ou réglage.
 - Ne faire réparer l'appareil que par le fabricant, son agent de maintenance agréé.
 - Ne pas utiliser d'accessoires non recommandés par le fabricant de l'appareil.
 - Ne pas utiliser à l'extérieur.
 - Ne pas laisser le cordon d'alimentation pendre sur le bord d'une table ou d'un comptoir, ni entrer en contact avec des surfaces chaudes.
 - Ne pas placer l'appareil sur des endroits chauds, tels que brûleur à gaz ou électrique ou élément analogue, ni à proximité de ceux-ci.
 - Pour débrancher l'appareil, mettre toutes les commandes sur "arrêt", puis enlever la fiche de la prise murale.
 - Ne pas utiliser l'appareil pour un emploi autre que celui prévu.
 - Ne pas laisser les enfants jouer avec l'appareil
- Ranger ces instructions.

**VALEURS NOMINALES : 220-240 V alternatifs, 50/60 Hz,
920-1080 W**



DESCRIPTION DES COMPOSANTS

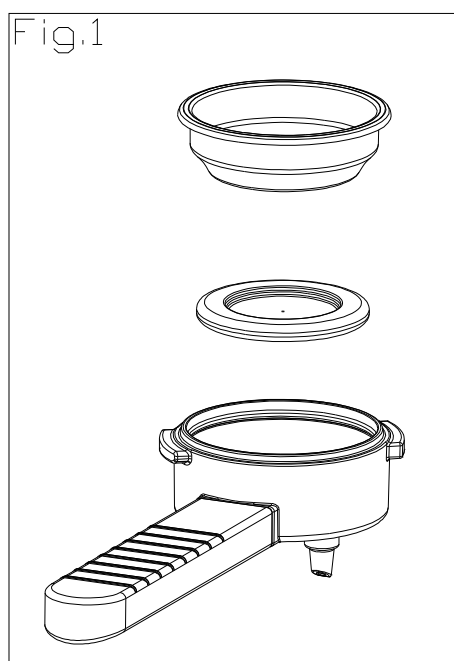
- | | |
|--|------------------------------------|
| A. Carter | M. Voyant d'Alimentation |
| B. Réservoir d'Eau | N. Bouton de Mise en Marche |
| C. Couvercle de Réservoir d'Eau | O. Voyant Café |
| D. Conduit de Vapeur | P. Bouton d'Infusion |
| E. Plateau anti-gouttes | Q. Voyant Vapeur |
| F. Contre-plaque | R. Bouton Vapeur |
| G. Support | S. Interrupteur Vapeur |
| H. Poignée | T. Cordon d'Alimentation |
| I. Support de Cheminée | U. joint en silicone |
| J. Capot de Soupape | |
| K. Filtre | |
| L. Pelle et Poussoir | |

Comment opérer pour faire du café.

Etape 1. Ouvrir le Couvercle (C) du Réservoir d'Eau et retirer le

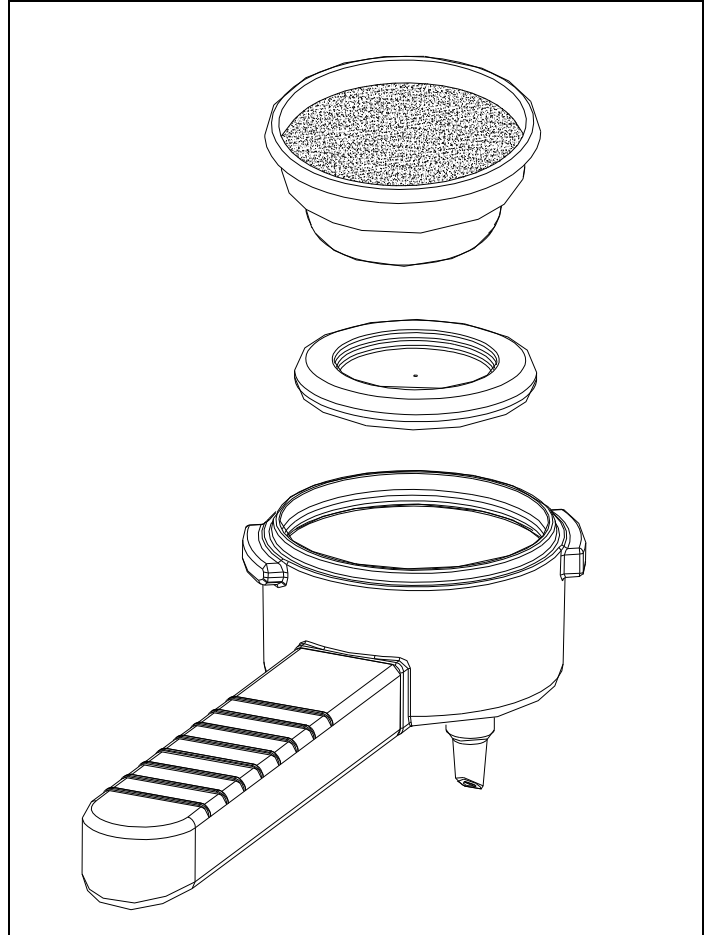
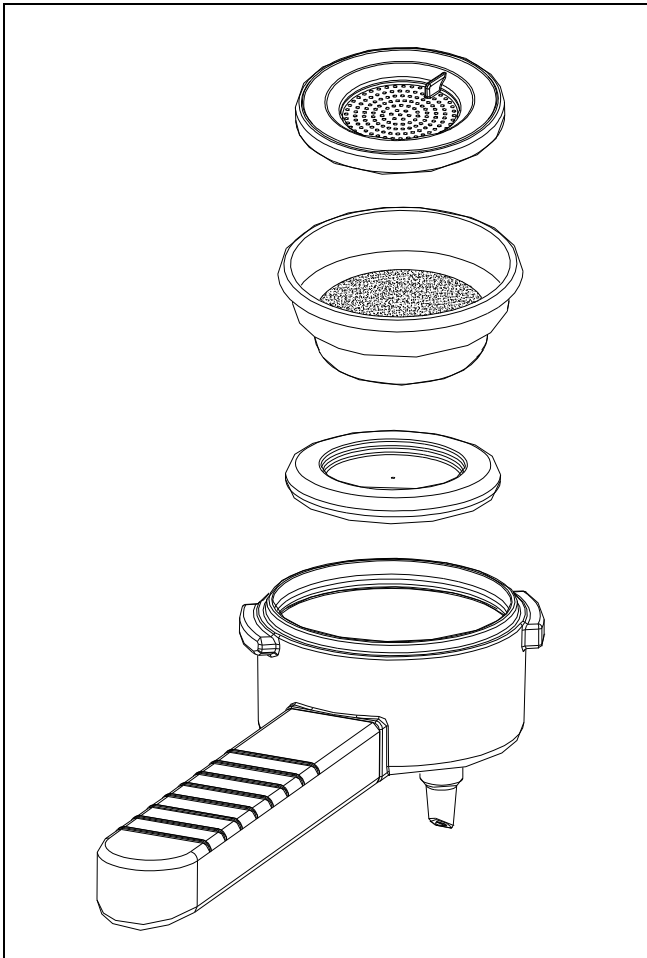
Réservoir d'Eau (B). Remplir le Réservoir d'Eau avec de l'eau froide en quantité appropriée et le remettre en place, puis refermer le Couvercle du réservoir d'Eau. De façon différente, on peut utiliser un autre récipient pour remplir directement le Réservoir d'eau avec de l'eau en quantité appropriée sans le sortir et passer ensuite à l'Etape 2. [NOTA : Observer toujours le Réservoir d'Eau (B) afin de s'assurer qu'il y a toujours de l'eau en quantité appropriée pendant le processus de confection du café.]

Etape 2 : Brancher le Cordon d'Alimentation sur le secteur et appuyer sur le Bouton de Mise en Marche (N) ; le Voyant d'Alimentation (M) et le Voyant Café (O) vont alors s'allumer simultanément. Appuyer ensuite sur le Bouton d'Infusion (P) afin de pomper l'eau du Réservoir d'Eau (B) vers la Bouilloire. Une fois qu'on a observé que l'eau sortait de la soupape unidirectionnelle (ce qui implique que la Bouilloire a été remplie d'eau), appuyer à nouveau sur le Bouton d'Infusion (P) .



Montage pour 1 tasse de café moulu en poudre

pour 2 tasses de café moulu

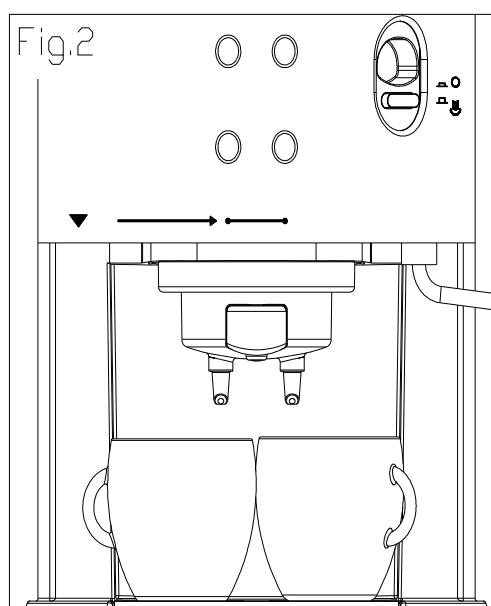


Etape 3 : ⌚ en utilisant de la poudre de café. Noter qu'il existe deux repères dans le filtre : la marque inférieure est la marque correspondant à environ 7 g de café pour « **1 tasse** » et la marque supérieure à 14 g de café. « **2 tasses** »



Préparer la poudre de café et en mettre la quantité appropriée dans le Filtre (K). Tasser la poudre de café à l'aide du Poussoir (L). Si vous voulez 1 tasse : mettre d'abord la poudre de café . Ne pas dépasser le repère du bas du filtre, puis placer le joint sur la surface de la poudre de café. On n'emploie pas le joint quand on utilise 2 tasses de café ou l'équivalent de 14 g de poudre de café.

② En utilisant un sachet de café ou dosette de 4,5cm, placer d'abord le sachet de café ou la dosette dans le bas du filtre, puis placer le joint sur la surface du sachet de café.



Le Voyant Café (O) va s'éteindre dès que la température aura atteint une certaine valeur ; insérer alors le Capot de Soupape (J) et le Filtre (K) dans le Support de Cheminée (I) dans l'ordre indiqué (**Fig.1**). (**NOTE** : Il y a trois saillies dans le bord du filtre et trois évidements dans le bord du Support de Cheminée ; faire correspondre les saillies avec les évidements de manière à obtenir un bon montage. Remettre le Support de Cheminée (I) sur l'appareil et tourner dans le sens inverse des aiguilles d'une montre pour une adaptation stable (**Fig.2**).

(**ATTENTION** : En cas de montage défavorable, répéter l'opération. Habituellement, la position sous la marque ▼ indique l'endroit où le support de cheminée se verrouille, la découpe étant l'emplacement où tombe le support de cheminée quand

l'adaptation est bonne.

Placer les tasses à Espresso (100 ml) au milieu du Plateau anti-gouttes (E).

Etape 4 : Appuyer sur le Bouton d'Infusion (P) pour commencer à faire le café. Pour arrêter et continuer la préparation, appuyer simplement à nouveau sur le Bouton d'Infusion (P). Si le Voyant Café (O) s'allume, il alerte l'opérateur de ce que la température de l'eau est devenue trop basse et n'est plus appropriée pour la confection de café ; appuyer alors sur le Bouton d'Infusion (P) pour arrêter la confection du café. **[ATTENTION** : ne commencer à faire du café qu'après que le Voyant Café (O) se soit éteint, et arrêter la confection du café si le Voyant Café (O) s'allume.

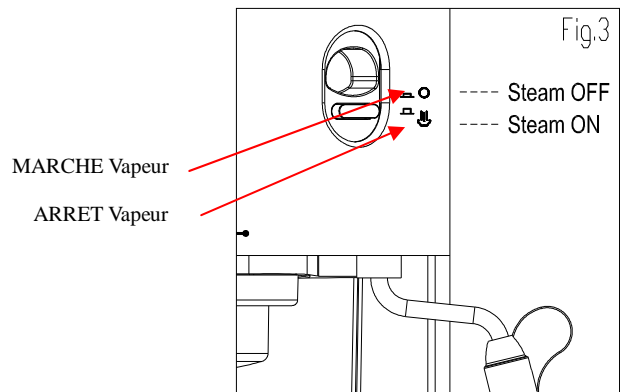
Etape 5 : Enlever les tasses à Espresso et retirer doucement le Support de Cheminée (I), ce qui permet de réduire progressivement la pression dans le Filtre (K) et d'éviter de répandre du café partout. Enfin, ôter complètement les résidus dans le Filtre (K) et le Plateau anti-gouttes (E).

Comment opérer pour faire mousser du lait.

Etape 1 : Répéter la procédure 1 et 2 ci-dessus.

Etape 2 : Appuyer sur le Bouton Vapeur (R) ; le Voyant Vapeur (Q) va se mettre à clignoter. Un petit peu d'eau va s'échapper du Conduit de Vapeur (D).

Etape 3 : Pendant la période d'attente de la génération de vapeur, préparer le lait frais. Verser d'abord la quantité appropriée de lait frais dans un récipient. Quand le Voyant Café (O) s'éteint, la machine est prête pour faire mousser du lait.



Etape 4 : Appuyer sur l'Interrupteur MARCHE Vapeur (S), attendre quelques secondes afin de laisser l'eau accumulée dans le Conduit de Vapeur (D) s'écouler dans un but de nettoyage. Appuyer alors sur le Bouton ARRET Vapeur (T) pour mettre fin au processus de nettoyage.

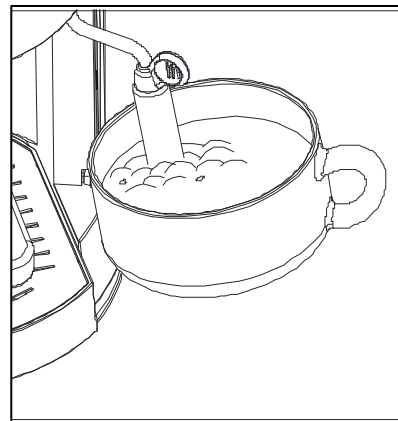


Fig 4

Etape 5 : Tourner le Conduit de Vapeur (D) vers l'extérieur en le rapprochant du coin droit. Déplacer ensuite le récipient vers le Conduit de Vapeur (D) et placer ce Conduit de Vapeur (D) au milieu de ce récipient, et immerger l'extrémité inférieure du conduit dans le lait frais. (**Fig. 4**).

Fig. 4.

Etape 6 : Appuyer sur l'Interrupteur MARCHE Vapeur (S) pour commencer le moussage. [**ATTENTION** : Quand la mousse de lait commence à se créer, l'opérateur doit abaisser un peu le récipient de manière à arriver à des effets de moussage favorables et d'éviter que de la mousse soit amenée à déborder de l'ouverture du récipient. Après être parvenu au moussage attendu, appuyer sur l'Interrupteur ARRET Vapeur (T) pour arrêter la vapeur.

Etape 7 : Tourner le Conduit de Vapeur (D) vers l'intérieur, et répéter la procédure 4 ci-dessus dans un but de nettoyage.

Etape 8 : Appuyer sur le Bouton Mise en Marche (N) afin de couper l'alimentation ; vider le Plateau anti-gouttes.

Comment opérer pour chauffer de l'eau

Etape 1 : Répéter la procédure 1 et 2 ci-dessus.

Etape 2 : Placer une tasse sous le conduit de vapeur.

Etape 3 : Appuyer sur l'Interrupteur MARCHE Vapeur (S), et appuyer sur le Bouton d'Infusion (P) ; la pompe va alors se mettre à fonctionner. Ensuite, de la vapeur va d'abord sortir du conduit de vapeur, puis de l'eau chaude tombera du conduit de vapeur dans la tasse.

Etape 4 : L'eau chaude va sortir jusqu'à épuisement de l'eau dans le réservoir d'eau si l'Interrupteur de Vapeur et le Bouton d'Infusion sont sur la position MARCHE. Si vous souhaitez arrêter l'eau chaude, il suffit de placer l'Interrupteur de Vapeur ou le Bouton d'Infusion sur la position ARRET.

ATTENTION : 1. Pendant le fonctionnement, la température du conduit de vapeur et du support de la bouilloire est très élevée ; ne pas les toucher avec la main.
2. Pour parvenir à des résultats optimaux, avant chaque utilisation, adapter de manière appropriée le support de cheminée vide sur l'appareil, et n'utiliser que de l'eau dans le premier cycle, puis jeter l'eau de la tasse.

NETTOYAGE PERIODIQUE

Nettoyage du Capot de Soupape (J). Fig. 5.

Il est nécessaire de séparer périodiquement les deux éléments du disque et de les laver à l'eau courante. Contrôler également le trou qui se trouve au milieu du disque. S'il est obstrué, le dégager au moyen d'un cure-dents ou d'un élément analogue

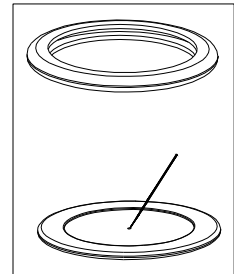


Fig. 5

Nettoyage du Filtre (K) contenant le café moulu. Fig. 6.

Vérifier que les petits trous ne sont pas bouchés et les nettoyer si nécessaire à l'aide d'une petite brosse.

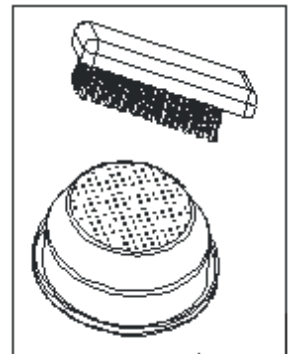


Fig. 6

Nettoyage du logement de la bague du filtre. Fig. 7.

Des sédiments de café moulu peuvent se former dans le logement où est placée la bague du filtre. On peut les enlever à l'aide d'un cure-dents ou d'un élément analogue.

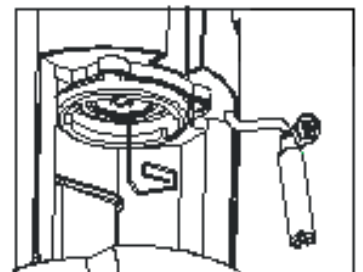


Fig. 7

CONSEIL UTILE POUR OBTENIR UN BON ESPRESSO ITALIEN

Le café moulu dans la bague du filtre doit être légèrement comprimé. Un café plus ou moins fort dépend du degré auquel le café a été moulu et de la quantité de celui-ci placée dans la bague du filtre. Un délai de quelques secondes seulement est nécessaire pour que le café s'écoule dans les tasses. Si le temps d'écoulement est plus long, cela signifie que le café moulu est trop fin ou qu'il a été trop comprimé.

Merci de prêter attention à ce qui suit :

Cet appareil n'est pas conçu pour être utilisé par des personnes (y compris les enfants) avec des capacités physiques, sensorielles ou mentales réduites, ou manquant d'expérience et de connaissance, sauf s'il leur a été donné par une personne responsable de leur sécurité une supervision et une instruction se rapportant à l'utilisation de l'appareil.

Il est nécessaire de surveiller les enfants afin de s'assurer qu'ils ne jouent pas avec l'appareil.

www.robusta.fr