



MANUEL D'UTILISATION ECHO SPEED



PRECAUTIONS IMPORTANTES

Quand vous utilisez un appareil électrique, observer toujours des précautions de sécurité, comprenant les suivantes :

LIRE TOUTES LES INSTRUCTIONS AVANT D'UTILISER VOTRE ASPIRATEUR TURBOHAND

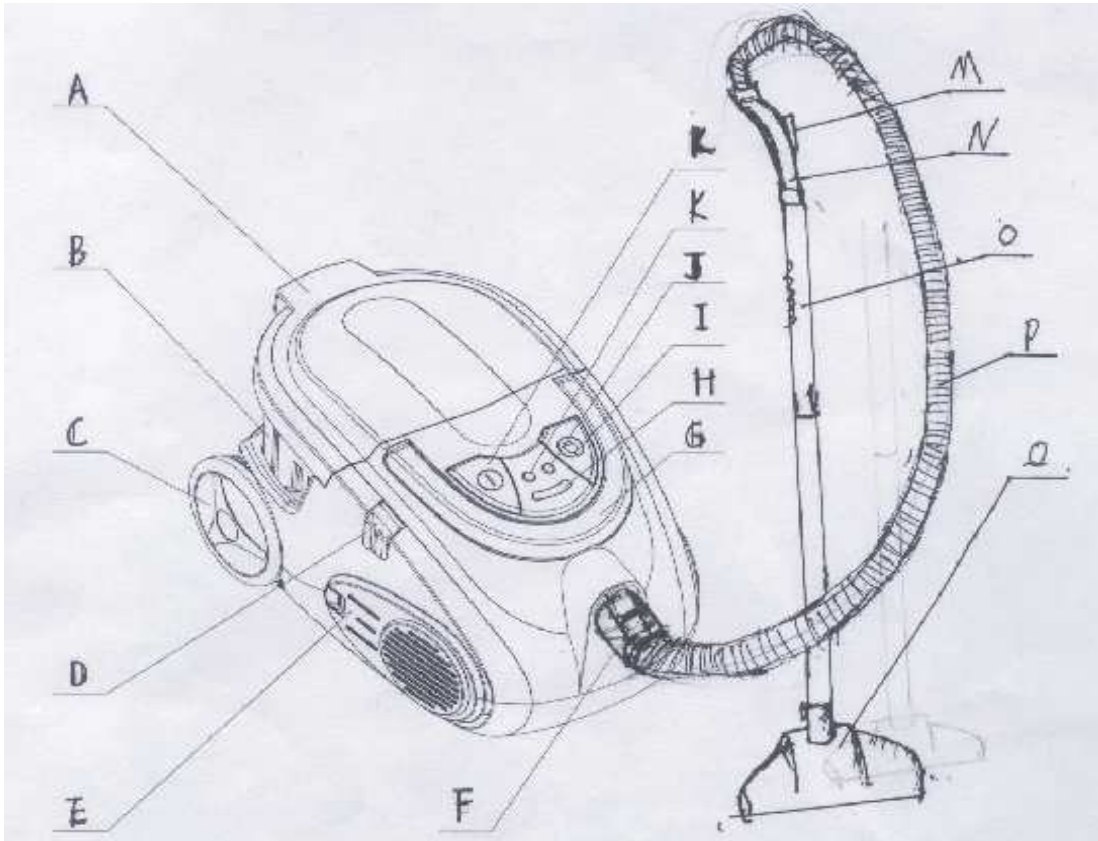
ATTENTION : Pour réduire le risque d'incendie, de choc électrique ou de blessure :

1. Afin de garantir une utilisation correcte de votre produit, ne pas le faire fonctionner avant d'avoir lu complètement le manuel d'utilisation.
2. Afin d'éviter de raccourcir la durée de vie ou d'endommager votre produit; ne pas utiliser la machine avec des éléments ou des accessoires non recommandés par ce manuel. N'utiliser que des pièces de rechange ou accessoires d'origine.
3. Ne pas laisser les enfants ni les personnes incompetentes faire fonctionner le système.
4. S'assurer que l'aspirateur est placé sur une surface plane quand il est en fonctionnement.
5. Ne pas toucher la fiche d'alimentation avec des mains humides. Ne pas faire fonctionner la machine dans un environnement excessivement humide.
6. N'introduire aucun objet dans les ouvertures. Ne pas utiliser avec une quelconque ouverture obstruée ; maintenir celles-ci exemptes de poussière, de peluches, de cheveux et de tout élément qui pourrait réduire le courant d'air.
7. Maintenir les cheveux, les vêtements flottants, les doigts et toutes les parties du corps éloignées des ouvertures et des éléments mobiles.
8. Ne pas utiliser la machine pour aspirer des objets brûlants ou enflammés, y compris les cendres.
9. Arrêter l'appareil avant de le débrancher.
10. Ne pas utiliser la machine pour aspirer un type quelconque de produit chimique, d'acide ou de solvants sous peine d'endommager la machine.
11. Ne pas utiliser le produit au voisinage de matières explosives, de liquides inflammables ou d'un type quelconque de gaz. Une telle utilisation peut entraîner des incendies ou des explosions.
12. Maintenir l'extrémité du tuyau, les parois et autres ouvertures loin de votre visage et de votre corps
13. Ne pas utiliser dans un but quelconque autre que celui décrit dans ce guide d'utilisateur.
14. L'utilisation d'une tension électrique inappropriée peut entraîner un endommagement du moteur et une possibilité de blessure pour l'utilisateur. La tension correcte est indiquée sur la plaque signalétique.
15. Ne pas débrancher brutalement la fiche CA (courant alternatif) de la prise secteur. Ne jamais enlever la prise CA en tirant sur le cordon d'alimentation ; tirer toujours sur la fiche en la saisissant elle-même.
16. Ne pas brancher ou débrancher la fiche CA de la prise secteur avec des mains humides. Cela peut entraîner un choc électrique.
17. Toujours arrêter votre machine et déconnecter la fiche CA de la prise secteur quand l'appareil n'est pas en utilisation.
18. Ne pas utiliser votre machine si le cordon d'alimentation CA est endommagé.
19. Si l'aspirateur est endommagé, il doit être réparé par le fabricant, son agent de maintenance ou une personne de qualification similaire pour éviter tout danger.
20. Cet appareil n'est pas conçu pour être utilisé par des enfants ou d'autres personnes sans assistance ou surveillance si leurs capacités physiques, sensorielles ou mentales les empêchent de l'utiliser avec sécurité. Les enfants doivent être surveillés afin de garantir qu'ils ne jouent pas avec l'appareil.
21. Si le cordon d'alimentation est endommagé, il doit être remplacé par le fabricant, son agent de maintenance ou une personne de qualification similaire pour éviter tout danger.
22. L'aspirateur ne doit pas être laissé sans surveillance s'il est raccordé au secteur.
23. L'aspirateur n'est destiné qu'à l'usage ménager
24. La fiche doit être enlevée de la prise avant le nettoyage ou la maintenance de l'aspirateur.

Attention :

- Ne pas remplir en excès le réservoir d'eau. Observer la marque de "Niveau Maximal".
- Ne pas remplir le réservoir d'eau avec autre chose que de l'eau.

Liste des Composants et Accessoires



- | | | | |
|---|--|---|----------------------|
| A | VERROU DE CAPOT AVANT | P | TUYAU |
| B | RESERVOIR D'EAU | Q | BROSSE POUR PLANCHER |
| C | ROUE | | |
| D | OUTIL A BROSSE | | |
| E | PLAQUE D'AIR EXTERIEURE | | |
| F | RACCORDEMENT TUYAU | | |
| G | POIGNEE DE L'ASPIRATEUR | | |
| H | COMMANDE DE LA PUISSANCE (1, 2, 3, 4) | | |
| I | VOYANT DE REMPLISSAGE PAR LA POUSSIERE | | |
| J | COMMANDE DE DIMINUTION DE PUISSANCE | | |
| K | COMMANDE D'AUGMENTATION DE PUISSANCE | | |
| L | INTERRUPTEUR MARCHE/ARRET | | |
| M | COMMANDE D'AIR | | |
| N | POIGNEE | | |
| O | TUBE | | |

Préparation Avant Utilisation

1. Montage du Produit

- Enlever le réservoir d'eau à l'aide de la poignée qui y est fixée. (Fig.1)



- Enlever l'ensemble de filtre du réservoir d'eau. (Fig.2)



- Remplir le réservoir avec de l'eau du robinet jusqu'au 'Niveau Max d'Eau' indiqué sur l'avant du réservoir. Soit environ 1,4 litre. S'assurer que le réservoir n'est pas trop rempli. (Fig.3)



- Replacer le réservoir d'eau dans le corps. Fermer et verrouiller la poignée du réservoir d'eau. Le mécanisme de verrouillage fait entendre un "clic" quand il se verrouille.
- Insérer le tuyau souple dans l'embase de tuyau. (Fig.4)



- Raccorder le tube télescopique au tube souple.

2. Mise en Marche

- Extraire le cordon d'alimentation CA en tenant le cordon et en le tirant vers vous. Ne pas tirer le cordon en tenant la fiche, sous peine d'endommager le cordon.
- Connecter la fiche à une prise d'alimentation secteur appropriée délivrant la tension correcte. (Fig.5)



Attention : Avant de connecter la fiche à la prise secteur, dérouler une longueur suffisante de câble. Une marque jaune sur le câble d'alimentation indique la longueur de câble idéale.. Ne pas tirer le câble au-delà de la marque rouge.

- Appuyer fermement sur l'interrupteur MARCHE/ARRET et le faire tourner. Un voyant vert va s'allumer. La machine est maintenant en mode "Attente". A ce stade, votre machine est prête à fonctionner (Fig.6).



- Une pression sur le bouton d'attente, sur le corps principal, va mettre en route la machine en mode d'aspiration faible.

Attention : S'assurer que le cordon d'alimentation est complètement extrait. Pendant le fonctionnement, un cordon d'alimentation partiellement extrait va générer une chaleur excessive.

Utilisation de votre produit

1. Bouton d'Attente

- On utilise ce bouton pour commuter entre le mode d'attente et le mode de fonctionnement. La pression initiale met la puissance d'aspiration en mode faible. Quand la machine est en fonctionnement, ce bouton ramène celle-ci en mode d'attente.

2. Bouton de Choix de la Puissance d'aspiration

- Il existe quatre positions de réglage de la puissance d'aspiration : Faible, Moyenne, Forte et Turbo. Utiliser les boutons (+) ou (-) sur le corps principal pour choisir le réglage désiré.. (Fig.7)



- La puissance d'aspiration en fonction est indiquée par le nombre de voyants verts. Trois voyants verts indiquent que la puissance d'aspiration est maintenant dans la position forte.

3. Tube Télescopique

- Le Tube Télescopique extensible vous apporte plus de souplesse et de facilité de commande. En fonction de votre utilisation et de la situation, vous pouvez régler la longueur du Tube Télescopique de manière à l'adapter à vos besoins. Pousser sur le bouton de verrouillage et le maintenir, augmenter ou diminuer le pôle télescopique selon le besoin. Relâcher le bouton et tirer légèrement sur le tube étendu afin de le verrouiller en place. On peut étendre le tube jusqu'à une longueur maximale d'environ 90 cm.

4. Outil pour Fentes

- Utiliser cet accessoire pour les coins, les fentes et les fissures.

5. Brosse Dépoussiéreuse

- L'accessoire Brosse Dépoussiéreuse (2 en 1) d'aspirateur sert à enlever la poussière de tous les types de surfaces telles qu'abat-jours, équipements électriques, grilles de conditionneurs d'air, tableaux de bord de voitures, etc. Il peut être utilisé séparément en tant que buse pour canapé.

6. Brosse à Eau et Aspiration de Liquides

- La Brosse à Eau est à ce point polyvalente qu'on peut l'utiliser à la fois pour aspirer les poussières solides et liquides et elle sert principalement aux surfaces de sol dur.
- **Attention cet aspirateur n'est pas fait pour aspirer véritablement du liquide. On peut P.E aspirer un œuf cru ou du lait renversé sur le parquet par mégarde mais EN AUCUNE FACON POUR ASPIRER DE L'EAU OU TOUT AUTRE LIQUIDE. Il nest pas fait pour ca**

Attention: Si vous utilisez votre machine pour de l'aspiration de liquide, veiller à réduire la quantité d'eau dans le réservoir d'environ la moitié. Il est également important de ne pas permettre au réservoir de trop se remplir de liquide aspiré.

Avant l'aspiration de liquide, vous devez remplacer la brosse pour tapis par la Brosse à Eau.

Pour sécher l'intérieur du Tuyau et du Tube, faire fonctionner votre machine pendant quelques minutes sans n'aspirer aucune poussière. Laver et sécher séparément la brosse à eau.

Eviter d'aspirer un quelconque liquide savonneux ou détergent sous peine de faire mousser l'intérieur du réservoir d'eau.

7. Rangement Automatique du Cordon d'Alimentation

- Votre système est équipé d'un dispositif automatique de rangement du cordon d'alimentation. Appuyer sur le bouton à l'arrière de la machine et le cordon se rétracte automatiquement. La grande taille du bouton permet également de la faire avec le pied.

Attention : Quand vous approchez de la fin de la rétraction, saisir l'extrémité du cordon et la guider dans le compartiment de rangement du cordon. La force et la vitesse de la rétraction peuvent entraîner un retour de la fiche et son impact contre quelque chose.

Entretien et Rangement du Produit

Toujours mettre l'interrupteur principal sur arrêt et débrancher le cordon d'alimentation CA de la prise électrique

avant de nettoyer votre machine ou de remplacer un élément quelconque.

1. Généralités

- Vous pouvez essuyer la machine avec un chiffon humide. On peut employer un détergent synthétique sur les parties plastiques et métalliques si nécessaire. Veiller à essuyer la machine et ses éléments avant de la ranger.
- Ne pas utiliser d'agents de nettoyage forts tels que le benzène ou un diluant pour nettoyer la machine.
- Ranger toujours votre produit et ses éléments après complet séchage.



2. Nettoyage et Maintenance de l'ensemble de filtre

- Il est hautement recommandé d'évacuer l'eau sale et de nettoyer le réservoir et l'ensemble de filtre après chaque utilisation. Le maintien de la propreté de votre foyer au moyen d'un appareil propre constitue un avantage que possède la machine sur les appareils à sac à poussière.
- Pour vider le réservoir d'eau, faire tourner le bouton de déclenchement et tourner le capot vers le haut. (Fig.1)



- Soulever le capot et retirer le réservoir d'eau à l'aide de la poignée placée sur le réservoir. (Fig.2)



- Retirer l'Ensemble de Filtre et vider le réservoir. Nettoyer complètement par rinçage et laisser sécher. (Fig.3)



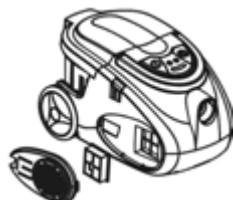
- Démontez et nettoyez régulièrement l'ensemble de filtre.
- Enlever le tube courbe en le tirant de la cage de filtre grillagée.
- Retirer la cage du filtre et enlever le filtre en éponge. Laver et rincer tous les composants. Sécher avant de les réassembler.
- Pour enlever la poussière réfractaire du réservoir et de l'ensemble de filtre, employer un liquide normal

de lavage et veiller à rincer complètement ensuite.

3. Filtre HEPA (Haute Efficacité pour les Particules de l'Air) d'Entrée d'Air

- S'il apparaît une chute notable de la puissance d'aspiration, cela indique qu'il est nécessaire de remplacer le filtre HEPA par un filtre neuf.
- Extraire l'Armature de Filtre HEPA du corps.

Enlever le Filtre HEPA de l'armature et en insérer un neuf.



4. Filtre HEPA de Sortie d'Air

- Pousser sur le bouton de la Grille de Sortie d'Air, retirer la Grille de Sortie d'Air du corps.
- Retirer le Filtre HEPA de Sortie d'Air.
- Le remplacer par un neuf.

Attention : n'utiliser que des pièces de rechange d'origine

5. Rangement

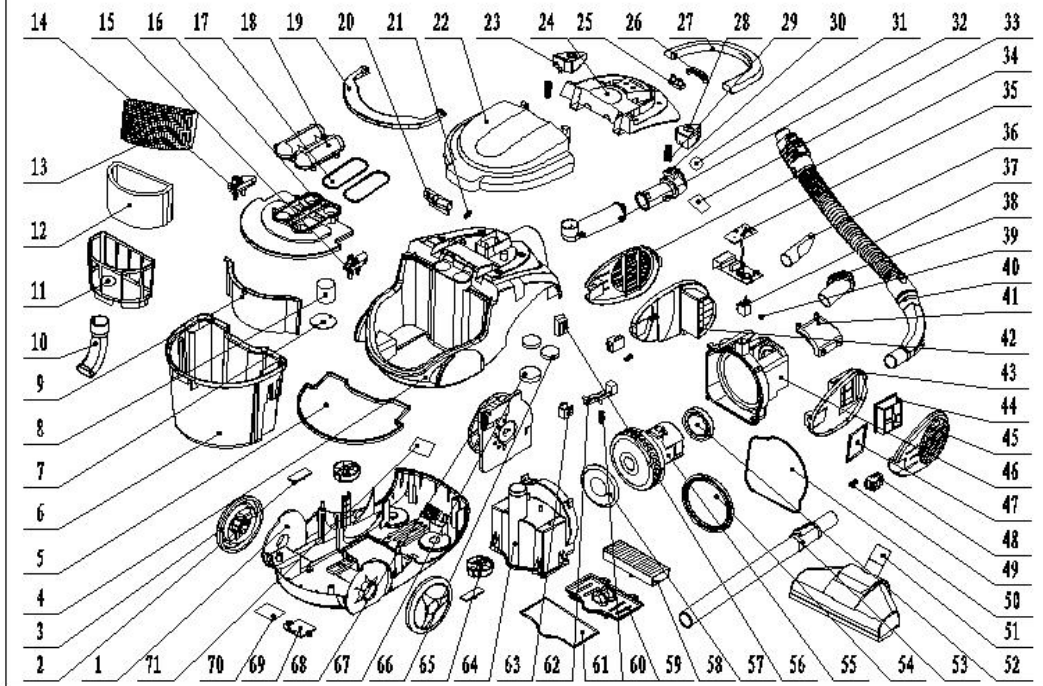
Ranger votre machine avec soin et dans un endroit frais et sec.

Dépannage

Ne pas démonter ni essayer de réparer vous-même

Conditions	Causes Possibles et Solutions
<ul style="list-style-type: none">● La machine s'arrête pendant le fonctionnement et tous les voyants indicateurs de la puissance d'aspiration clignotent en même temps..	<ul style="list-style-type: none">● Attendre environ 30 secondes avant de faire à nouveau fonctionner la machine. Ceci remet la machine à l'état initial pendant que vous identifiez l'une des causes possibles suivantes.● L'eau est devenue très poussiéreuse et boueuse. Vider le réservoir d'eau et remplacer l'eau par de l'eau propre● Le niveau de l'eau est au-dessus du niveau maximal. Réduire le niveau d'eau.● Le niveau de puissance d'aspiration choisi est trop élevé pour l'application de nettoyage en cours. Réduire la puissance d'aspiration.● L'écoulement d'air est obstrué. Retirer l'élément cause de l'obstruction.
<ul style="list-style-type: none">● La machine ne démarre pas	<ul style="list-style-type: none">● Le cordon d'alimentation CA n'est pas connecté de manière appropriée à l'alimentation électrique.
<ul style="list-style-type: none">● Diminution notable de la puissance d'aspiration	<ul style="list-style-type: none">● Le filtre HEPA a besoin d'être remplacé. Le remplacer par un neuf.● Il existe une obstruction. Enlever les outils de nettoyage de la machine et éliminer la cause de l'obstruction.
<ul style="list-style-type: none">● Fuite d'eau quand on l'utilise pour le nettoyage des déchets liquides	<ul style="list-style-type: none">● L'interrupteur à flotteur est bloqué. Le débloquer par nettoyage.

RABBIT



NOMENCLATURE DE L'ASPIRATEUR A FILTRE A EAU

FJD-912

LISTE DE STRUCTURE

N°	NOM ET SPEC.	MATERIAU	Q T E	N°	NOM ET SPEC.	MATERIAU	Q T E
1	Support	PP modifié	1	27	Poignée	ABS	1
2	Bouton de verrouillage du capot	ABS	2	28	Bouton d'interrupteur	ABS	1
3	Roue arrière	ABS + PVC	2	29	Ressort	Ressort en carbone n° 70B	2
4	Capot	ABS	1	30	Tuyau d'aspiration d'air I	ABS	1
5	Bague étanche à l'air de bac à poussière	Caoutchouc renforcé	1	31	Bague étanche à l'air de tuyau d'aspiration d'air	Caoutchouc	1
6	Bac à poussière	ABS transparent	1	32	Tuyau d'aspiration d'air II	ABS	1
7	Panneau de capot de soupape mobile	ABS	1	33	Elément étanche à l'air de tuyau d'aspiration d'air	EVA	1
8	Soupape mobile	ABS	1	34	Panneau de guidage d'air droit	ABS	1
9	Panneau de filtre HEPA	ABS transparent	1	35	Carte imprimée principale de commande		1
10	Tuyau d'amenée d'air	ABS	1	36	Buse	PP modifié	1
11	Réseaux de filtrage	ABS	1	37	Interrupteur		1
12	Elément de filtre de	éponge	1	38	Brosse pour meubles	PP modifié + nylon	1

	bac à poussière						
13	Réseaux de filtrage	Acier inoxydable	1	39	Bague étanche à l'air pour rembobineur de cordon d'alimentation	Caoutchouc	1
14	Plateau d'orientation droit	ABS	1	40	Ensemble de tuyaux		1
15	Plateau d'orientation gauche	ABS	1	41	Capot de conduite d'air	ABS	1
16	Capot de bac à poussière	ABS	1	42	Capot de raccordement de conduite d'air droit	ABS	1
17	Bague étanche à l'air d'échappement d'air	Caoutchouc renforcé	2	43	Capot de raccordement de conduite d'air gauche	ABS	1
18	Capot d'échappement d'air	ABS	1	44	Elément de filtre de conduite d'air	ABS+HEPA	1
19	Poignée de bac à poussière	ABS	1	45	Panneau de conduite d'air gauche	ABS	1
20	Verrou de capot arrière	ABS	1	46	Support arrière de capot moteur	PP modifié	1
21	Ressort de verrou de capot arrière	Ressort en carbone n° 70B	1	47	Bague étanche à l'air de filtre de conduite d'air	Caoutchouc	1
22	Capot arrière	ABS	1	48	Bouton de panneau de conduite d'air	ABS	2
23	Bouton de rembobinage du cordon d'alimentation	ABS	1	49	Ressort de panneau de conduite d'air	Ressort en carbone n° 70B	2
24	Capot avant	ABS	1	50	Bague étanche à l'air de capot moteur	Caoutchouc renforcé	1
25	Bouton de commande de vitesse	Gel de silice	1	51	Sous-ensemble de brosse pour plancher		1
26	Capot de voyant	ABS transparent	1	52	Capot moteur	Caoutchouc	1

	lumineux						
				53	Sous-ensemble de tube télescopique en métal		1

54	Bague étanche à l'air de moteur II	Caoutchouc	1	64	Panneau avant de capot moteur	PP modifié	2
55	Moteur		1	65	Sous-ensemble de roue de guidage		1
56	Verrou de brosse pour plancher	ABS	1	66	Elément étanche à l'air d'aspiration d'air	Caoutchouc	1
57	Bague étanche à l'air de moteur I	Caoutchouc	1	67	Elément de filtre d'aspiration d'air	Eponge	
58	Elément de filtre d'aspiration d'air	ABS + HEPA		68	Sous-ensemble de rembobineur de cordon d'alimentation		1
59	Panneau de capot de support	PP modifié	1	69	Panneau de protection de cordon d'alimentation	ABS	
60	Ressort	Ressort en carbone n° 70B	1	70	Plaque signalétique	Collage	
61	Bague étanche à l'air de panneau de capot de support	Caoutchouc	1	71	Elément de filtre de support	Eponge	1
62	Tige	ABS	1				
63	Support de tige	ABS	2				